

12.3.2 教师网上申报课题

以教师身份进入后，如下图所示：

操作流程如下：

一、首先登录系统：

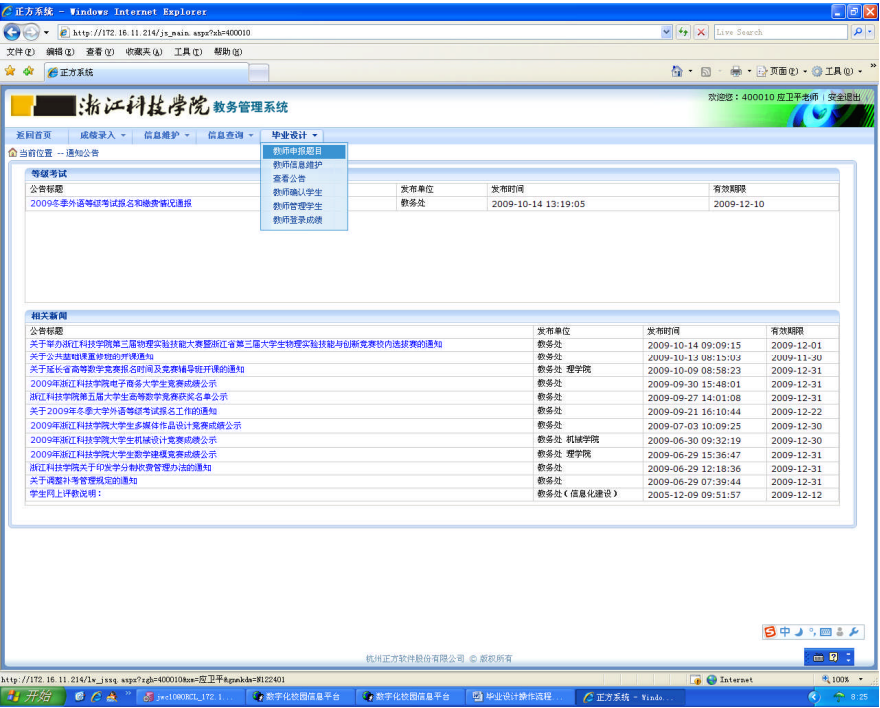
输入网址：（教务处提供）

输入用户名（即职工号）及密码，身份选择教师，登陆进入系统：

如下：



进入系统后，操作“毕业设计（论文）”模块



二、教师个人信息维护

点击“教师信息维护”，进入操作界面，添加教师的联系方式，例如 QQ、邮件地址、手机、办公地址等信息（此信息仅供毕业设计用，不在教师基本信息表中体现），以便于毕业设计期间师生之间的沟通联系。


浙江科技学院 教务管理系统

[返回首页](#)
[成绩录入](#)
[信息维护](#)
[信息查询](#)
[毕业设计](#)

当前位置 -- 教师信息维护

职工号:		 照片
姓名:		
性别:	男	
教职工类别:		
部门:	信息与电子工程学院	
科室:	信息学院基础部	
职务:		
学历:	硕士研究生	
职称:	讲师	
学科方向:		
QQ号码:	45566556	
Email:	xzy@zust.edu.cn	
手机:	13242121213	
固定电话:		
办公地址:		
自我介绍:		

三、教师申报题目

教师个人信息维护好后，学校开通【教师申报题目】功能，并经学院和教务处审核批准具备【指导毕业设计资格】的教师可以点击“教师申报题目”，进入申报操作页面。教师需严格填写相关信息，包括题目类型、性质、来源、难易度以及详细的毕业设计要求等，原则上尽量避免论文题目不同教师之间、不同学年之间相同的情况：

方正系统 - Windows Internet Explorer

http://172.16.11.214/js_main.asp?sh=400043

文件(F) 编辑(E) 查看(V) 收藏(C) 工具(T) 帮助(H)

方正系统

浙江科技学院教务管理系统

欢迎您, 教师! 安全退出

[返回首页](#)
[成绩录入](#)
[信息维护](#)
[信息查询](#)
[毕业设计](#)

当前位置 -- 教师申报题目

学年: 2009-2010 学期: 2

毕业设计(论文)题目申报

主管学院:	信息与电子工程学院		
面向年级:	2006		
面向学院:	信息与电子工程学院 <input type="radio"/> 单个学院 <input type="radio"/> 多个学院		
面向专业:	<input type="checkbox"/> 2006 0280 数字媒体技术 <input type="checkbox"/> 2006 0250 电子信息科学与技术 <input type="checkbox"/> 2006 0210 计算机科学与技术 <input type="checkbox"/> 2006 0220 通信工程 <input type="checkbox"/> 2006 0230 电子信息工程 <input type="checkbox"/> 2006 0240 计算机科学与技术(中澳班)		
指导教师:	<input type="text"/> 修改个人信息		
职称:	讲师		
指导教师所在部门:	信息与电子工程学院		
年龄:	31		
辅助指导教师及职称:	<input type="text"/>		
题目名称:	<input type="text"/> 查看题目申报情况		
人数:	1 <small>请教师自己填写</small>		
毕设场所:	校内		
题目类型:	<input type="text"/>		
题目性质:	<input type="text"/>		
题目来源:	<input type="text"/>		
题目难易度:	<input type="text"/>		

杭州方正软件股份有限公司 © 版权所有

浙江科技学院 教务管理系统

系统首页 | 成绩录入 | 信息维护 | 信息查询 | 毕业设计

当前位置: 教师申报题目

毕业设计(论文)简介: (计空格250字以内)	
任务内容: (计空格200字以内)	
主要参考资料: (计空格125字以内)	
完成设计的特殊要求: (计空格750字以内)	
学院意见:	

申报结果如下:

1. 工程设计类: 图纸工作量、图纸的内容
2. 技术科学研究与工程技术研究类: 预计试验(研究)数据量、预计试验(研究)工作量(天数)、试验数据及研究分析方法
3. 软件开发类: 软件主要内容、程序量、新编或修改软件、相关参考软件
4. 理论研究类: 目的意义、应用前景预测、相关理论

保存

关闭

学年	学期	教学计划号	年级	专业名称	课程名称	毕业设计题目	题目来源	题目类型	题目性质	起始结束周	人数	教学班号	审核状态
2006-2007	2	20030211	2003	计算机科学与技术	毕业设计(论文)	周易研究	结合科研	毕业论文	工程设计	01-16	1	1	未审核

申报过程结束, 等待学院及教务处审核 (只有教务处审核无效, 必须经过学院审核)。

四、教师确认学生

学院和教务处审核完毕, 学生选题结束后, 教师可以点击“教师确认学生”, 进入【教师确认学生】操作界面。教师可以按照学校和自己的要求, 录取相应数目的学生, 同时学生录取完毕后, 还可以选择【停止选题】功能。

浙江科技学院 教务管理系统

系统首页 | 成绩录入 | 信息维护 | 信息查询 | 毕业设计

当前位置: 教师确认学生

教师自己控制开始或停止选题

录取或拒绝学生

学年: 2009-2010 学期: 2 已接收人数: 0人 可接受人数: 10人

题目名称	题目类型	题目	题目性质	拟带人数	已选人数	接收人数	查看选题情况
基于java的手机游戏平台开发	设计	教师科研课题	学术论文	1	1	0	查看选题情况
JAVA游戏平台	设计	教师科研课题	工程设计	1	0	0	查看选题情况

基于java的手机游戏平台开发选源学生信息

学号	姓名	专业	志愿	确认否	接收学生	拒绝学生	在校成绩查询
106021056	曹航	计算机科学与技术	1	不接收	录取		在校成绩查询

五、教师管理学生

如果学校开通了周志、文献综述、开题报告或者毕业论文等的网上提交功能, 则教师可以进入【教师管理学生】页面, 查看相应的学生周志等信息, 并可以进行批阅;

浙江科技学院 教务管理系统

系统首页 | 成绩录入 | 信息维护 | 信息查询 | 毕业设计

当前位置: 教师管理学生

学年: 2009-2010 学期: 2 选择题目: 基于java的手机游戏平台开发 选择资料类型: 周志 题目详情 题目修改

修改题目内容

学号	姓名	学生周志	资料类型名称	上传时间	保存状态	审批时间	教师审批	学生能否修改
106021056	曹航	查看学生周志	周志				通过	不能

查看周志, 并进行批阅

保存